

Een zonnige toekomst voor strandpaviljoens

Over het nut en de noodzaak van het jaarlijks op- en afbouwen



Inhoudsopgave

Inleiding

3

3. Duinherstel en kustveiligheid

11

1. De vooruitzichten voor strandpaviljoens

4

4. Het strandpaviljoen van de toekomst

13

2. Nut en noodzaak van het op- en afbouwen
van strandpaviljoens

7

Een zonnige toekomst voor strandpaviljoens

De drukte aan de kust neemt de komende jaren flink toe. Dit is goed nieuws voor houders van strandpaviljoens. Voor de helft van hen is dit echter geen gegeven. Het jaarlijks moeten op- en afbouwen van het paviljoen brengt namelijk zeer hoge kosten met zich mee. Dit weerhoudt paviljoeneigenaren ervan om te investeren in verduurzaming, zo blijkt uit onderzoek van ABN AMRO*, terwijl alle bouwactiviteit ook op gespannen voet staat met de stikstofwetgeving. Kan het niet anders?

Naar het strand!

Ieder jaar loopt het storm aan de Nederlandse stranden. De strandvakantie is favoriet bij Nederlandse, Duitse en Belgische vakantiegangers en juist deze nationaliteiten zijn in de zomermaanden ruim vertegenwoordigd in het kustgebied. Nederland ontvangt dit jaar naar verwachting 38 miljoen vakantiegangers uit eigen land, Duitsland en België; een stijging van 4 procent ten opzichte van 2022.¹ Daarnaast zoeken ook de inwoners van kustgemeenten, andere Nederlandse dagjesmensen en zakelijke bezoekers in toenemende mate het strand op.²

Goed nieuws voor de 339 paviljoenhouders aan de Nederlandse kust. En toch gaat de helft van deze paviljoenhouders gebukt onder de hoge lasten en onnodige beschadigingen die het gevolg zijn van het verplicht op- en afbouwen van de paviljoens in de winter. De vele verkeersbewegingen die hiervoor nodig zijn, geven bovendien zoveel milieuschade dat vergunningen als gevolg van de stikstofwetgeving in het geding kunnen komen. Hoe zonnig is de toekomst voor de Nederlandse paviljoenhouder eigenlijk nog?

* Dit onderzoek is representatief voor zoutwaterpaviljoens, zoetwaterpaviljoens zijn buiten beschouwing gelaten.

¹ Verwachting verblijfstoerisme in Nederland, NBTC (januari 2023)

² De bestedingen aan dagactiviteiten aan het strand en in de duinen stegen in de periode 2013-2018 met liefst 40 procent tot 320 miljoen euro omzet. In dat jaar leverde het verblijfstoerisme aan de kust ruim 2,4 miljard euro op, zo blijkt uit de Natuurlijk Kapitaalrekeningen, die het CBS en Wageningen University and Research (WUR) hebben samengesteld in opdracht van het ministerie van Landbouw, Natuur en Voedselkwaliteit (LNV).



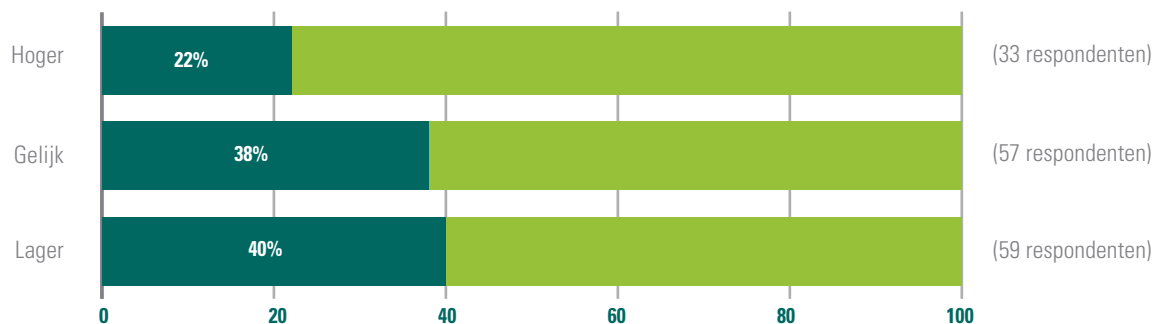


1. De vooruitzichten

ABN AMRO vroeg paviljoenhouders naar hun verwachtingen voor dit jaar. Van hen rekt 60 procent op een gelijkblijvende of hogere omzet in 2023. Over de marges zijn de paviljoenhouders beduidend pessimistischer. Twee derde rekt op een verslechtering. Als oorzaken worden de hogere kosten voor eten en drinken genoemd, de hogere energielasten en de steeds hogere lasten van het jaarlijks op- en afbouwen.

Wat verwacht je van de omzet in 2023 vergeleken met afgelopen jaar?

Enquête onder strandpaviljoenhouders, april 2023, 149 respondenten.



Wat verwacht je van de winst in 2023 vergeleken met afgelopen jaar?

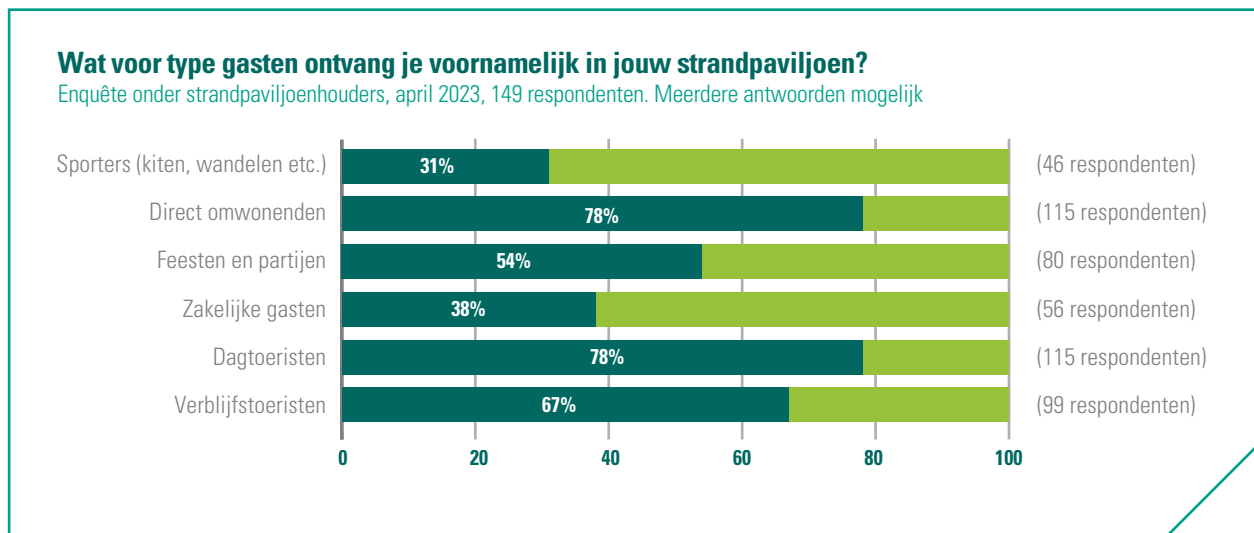
Enquête onder strandpaviljoenhouders, april 2023, 149 respondenten.



Wie is die badgast?

Voor veel Nederlandse badplaatsen is het trekken van bezoekers in alle seizoenen van groot belang. Het strandpaviljoen speelt hier een belangrijke rol. Volgens onderzoek van Kenniscentrum Kusttoerisme, uitgevoerd in 2020 in het Zeeuwse Schouwen-Duiveland, komt 49 procent van de bezoekers speciaal naar het strand voor een strandpaviljoen. Dit gebeurt het hele jaar rond en is dus niet seizoensafhankelijk. Bezoekers die het strand speciaal voor een strandpaviljoen bezoeken zijn volgens het Kenniscentrum vaak tussen de 40 en 59 jaar oud.

Ook ABN AMRO vroeg strandpaviljoenhouders naar het type bezoekers. Opvallend is het hoge percentage direct omwonenden. Met 78 procent is dit de belangrijkste doelgroep. Dit is in lijn met het onderzoek van het Kenniscentrum Kusttoerisme.³ Het blijkt dat inwoners en bezitters van een tweede huis in de gemeente het strand meer dan 20 keer per jaar bezoeken. De dagrecreanten en verblijfstoeristen bezoeken het strand tussen de 1 en 7 keer per jaar. Paviljoenhouders denken dat 4 op de 10 bezoekers vaste, regelmatig terugkerende gasten zijn. Uiteraard zijn ook de dag- en de verblijfstoeristen belangrijke doelgroepen.



Figuur: ABN AMRO

Voor dit jaar rekent het Nederlands Bureau voor Toerisme & Congressen (NBTC) op 29 miljoen Nederlandse en 18,5 miljoen buitenlandse verblijfstoeristen. Bij een vakantie in Nederland is de strandvakantie (24 procent) favoriet, gevolgd door de vakantie met vrienden (13 procent) en de natuurvakantie (11 procent).



Hoe zou u uw eerstvolgende vakantie in 2023 willen typeren?

	Nederland	België	Duitsland	Frankrijk	GB	VS
Wintersportvakantie	1%	1%	1%	1%	0%	1%
Strandvakantie	21%	23%	31%	25%	25%	18%
Watersportvakantie	0%	1%	2%	1%	1%	1%
Wandelvakantie	5%	5%	5%	3%	2%	2%
Fietsvakantie	2%	1%	2%	0%	1%	0%
Ander type actieve vakantie	2%	2%	3%	2%	2%	3%
Rondreis	6%	5%	6%	3%	5%	3%
Cruise	2%	1%	3%	1%	4%	6%
Bezoek aan een evenement	1%	2%	2%	2%	2%	4%
Stedentrip	10%	7%	8%	8%	11%	8%
Cultuurvakantie	5%	8%	5%	10%	6%	5%
Bezoek aan vrienden/familie/etc.	6%	8%	7%	9%	7%	15%
Natuurvakantie	13%	9%	13%	16%	7%	6%
Wellness vakantie	4%	2%	5%	2%	3%	4%
Vakantie met vrienden/familie/etc.	14%	18%	2%	13%	18%	16%
Culinaire vakantie	1%	1%	1%	2%	1%	0%
Winkelvakantie (shoppen)	1%	2%	2%	1%	1%	2%
Vrijwilligerswerk	0%	0%	0%	0%	0%	1%
Anders	5%	3%	2%	2%	4%	4%

top 3 populairste vakanties per land

Bron: Vakantie Sentiment Monitor, NBTC (januari 2023)

Opvallend is ook het aantal paviljoens dat zich op zakelijke gasten richt. Een verblijf in de natuur verhoogt de concentratie, mentale gezondheid en creativiteit, zo blijkt uit diverse wetenschappelijke onderzoeken.^{4,5} Het strand biedt veel mogelijkheden voor teambuilding, en de behoefte hieraan groeit nu collega's van grotere bedrijven en gelijkgestemde zzp'ers in Nederland elkaar door het hybride werken minder frequent zien. In het voorjaar is de kust bovendien meestal zonniger dan het binnenland.⁶ Vooral in Bloemendaal aan Zee, Noordwijk, Scheveningen en Zandvoort is vergaderen aan de kust in trek.

Naar verwachting groeit ook het aantal Nederlandse dagbezoekers, omdat Nederland steeds meer mooiweerdagen telt.⁷ Tot slot kent Nederland een groeiend aantal mensen dat actief op zoek is naar prikkelarme horeca. 'Ook voor deze doelgroep kan de kuststrook met haar strandpaviljoens veel toegevoegde waarde leveren', zo stelt Hedie Niemeijer van Stichting Chill.

Aantal strandpaviljoens groeit niet

In de periode 2013-2018 waren gemiddeld 378 paviljoens gevestigd in de kustprovincies, zo blijkt uit de publicatie Het Strandpaviljoen in Beeld van Van Spronsen & Partners. Een beperkt aantal hiervan is gelegen aan binnenmeren. Dat zijn de zogeheten zoetwaterpaviljoens. De Nederlandse Kust Vereniging telt dit jaar 339 zoutwaterpaviljoens. Dit is een beperkt aantal in verhouding tot de kustlijn van ruim 430 kilometer.⁸

4 'When in Need, Nature is There for You: The Restorative Effects of Nature in Supporting the Prevention and Treatment of Mental Health Problems', Daphne Meuwese, Vrije Universiteit Amsterdam (2021)

5 'Gazing at Nature Makes You More Productive: An Interview with Kate Lee', [Nicole Torres](#), Harvard Business Review (2015)

6 'Trendmagazine 2023', [Colliers \(2023\)](#)

7 Website [KNMI](#), geraadpleegd in mei 2023

8 'Monitor Kustpact', [Ministerie van Binnenlandse Zaken en Koninkrijksrelaties \(2022\)](#)





2. Nut en noodzaak van het jaarlijks afbouwen

Sinds 1998 heeft Rijkswaterstaat ingestemd met jaarrond exploitaties. Dit geldt echter maar voor een beperkt aantal paviljoens. Elk jaar bouwen de seizoensgebonden strandpaviljoens, die ongeveer de helft van alle strandpaviljoens uitmaken, hun gebouwen op en af. In de periode van 1 november tot 1 februari mogen deze strandpaviljoens namelijk niet op het strand staan. Maar waarom eigenlijk? En is dat nog van deze tijd?⁹

Jaarlijks op- en afbreken

In totaal moeten 169 strandpaviljoens jaarlijks worden op- en afgebroken. Een reden van het op- en afbouwen van strandpaviljoens is dat zand op het strand vrij spel moet hebben ten behoeve van de natuurlijke kustversterking. Door de wind verplaatst het zand zich naar de duinen en dit biedt bescherming tegen de stijgende zeespiegel. Bij strandpaviljoens die voor een bebouwde kustlijn zijn geplaatst, zoals die in Noordwijk of Scheveningen, speelt de natuurlijke kustversterking geen rol. Het opstuivende zand verdwijnt daar veelal in de machines van de gemeentelijke reinigingsdiensten.

Op andere locaties kan een strandpaviljoen lokaal de wind en het zand tegenhouden, wat invloed zou kunnen hebben op het aangroeien van de duinvoet. Doordat het in de winter harder waait, kunnen strandpaviljoens in dat seizoen een grotere invloed hebben op de verplaatsing van zand naar de duinen dan in de zomer. Dit is dan ook de reden dat strandpaviljoens in de winter moeten worden afgebouwd.

De exacte invloed van de aanwezigheid van jaarronde strandpaviljoens op de aangroei van de duinen is niet duidelijk. Onderzoek van Deltares concludeerde in 2014 dat strandbebouwing geen gevaar veroorzaakt voor de kustbescherming.¹⁰ De Werkgroep Bouwvoorschriften Strand, waarin Rijkswaterstaat en de diverse Waterschappen samenwerken, adviseert betrokken kustgemeenten aan de hand van dit rapport om jaarronde bebouwing toe te staan. Daarbij adviseert de werkgroep om aaneengesloten bebouwing te beperken en een minimale afstand van vijf meter tussen de duinvoet en de achterkant van de bebouwing te hanteren. De organisatie erkent dat de voor- schriften goed onderbouwd moeten zijn maar dat er nog veel kennisleemten zijn.¹¹

⁹ 'Afbreken strandpaviljoens niet meer van deze tijd', Blenheim Advocaten (2022)

¹⁰ 'Invloed van strandbebouwing op zandverstuiving, een verkenning naar methoden, meetgegevens en modellen', Deltares (2014) en 'Strategieën voor adaptatie aan hoge en versnelde zeespiegelstijging, Een verkenning', Deltaris (2020)

¹¹ Website [Dynamisch Kustbeheer](#), geraadpleegd in mei 2023.



Volgens duinspecialist Sierd De Vries aan de TU Delft is het van belang dat de dynamiek tussen de duinen en de strandbebouwing wordt gemeten over enkele decennia om het volledige effect op de duinen te kunnen meten. Omdat strandbebouwing nog relatief nieuw is, kunnen nog geen harde conclusies worden getrokken.¹²

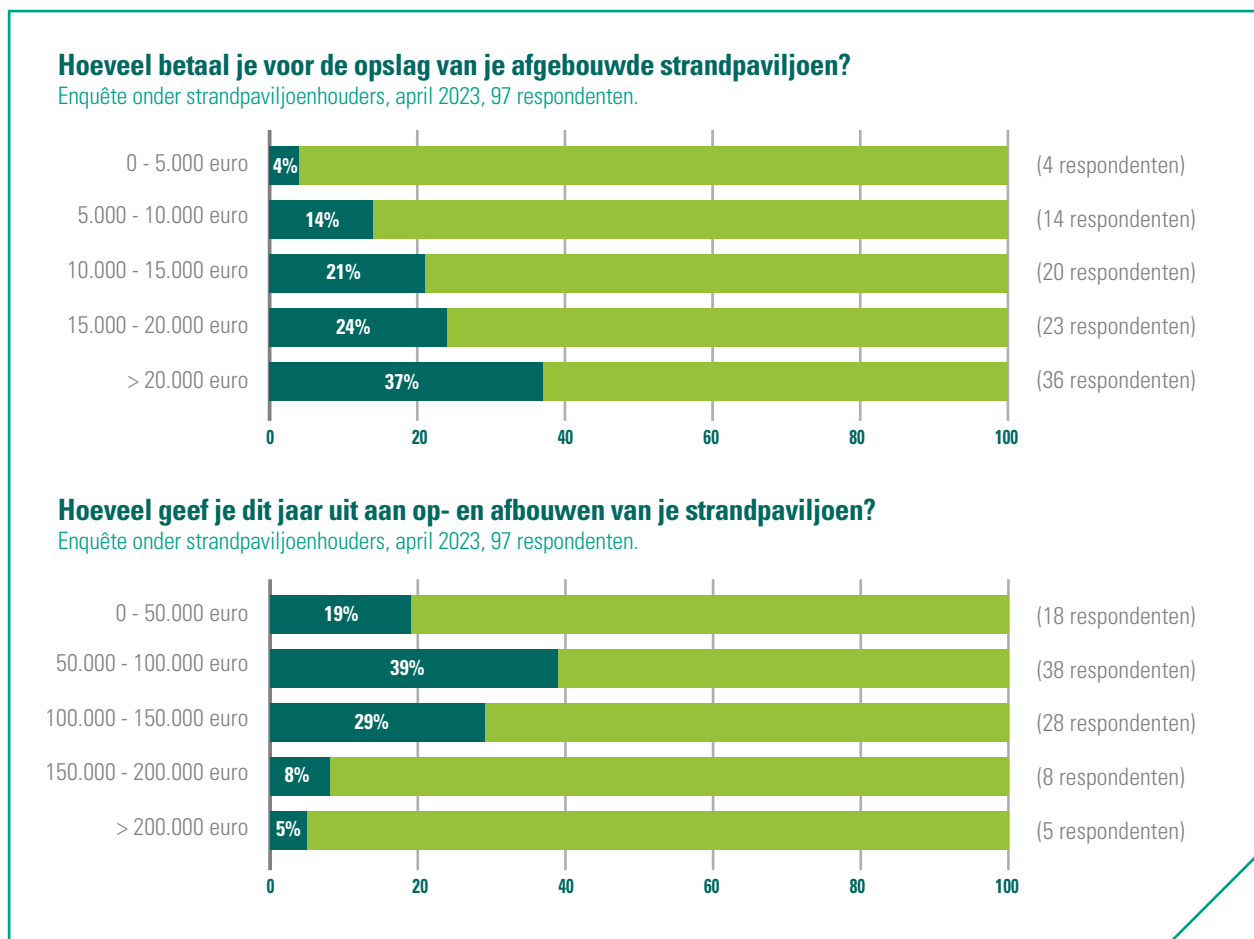
Wie bepaalt wat?

Het strand vanaf de zee tot aan de duinvoet is in Nederland eigendom van het Rijksvastgoedbedrijf. Over de bebouwing op het strand beslissen echter de 4 kustprovincies en 26 kustgemeenten. Die moeten zich daarbij houden aan de eisen die de zes betrokken Waterschappen en Rijkswaterstaat stellen aan de kustveiligheid. In de duinen zijn ook de drinkwaterbedrijven en natuurorganisaties belangrijke spelers. Zo beheerde Natuurmonumenten eind 2021 nog 2.674 hectare duingebied, met name in Zeeland, en is Staatsbosbeheer actief in met name Noordwijk en Texel.

Per kustgemeente variëren de looptijden en de opzeggronden van vergunningen, huur- en erfpachtconstructies sterk. Dit tot ongenoegen van de geënquêteerde paviljoenhouders, van wie maar liefst 87 procent ontevreden zegt te zijn over het gevoerde overheidsbeleid. "Meer juridische zekerheid voor de langere termijn is nodig en essentieel voor ondernemers die willen investeren in duurzaamheid en kwaliteit", zo stelt Jasper Roord van de Nederlandse Kustvereniging hierover.

Kosten van het op- en afbouwen

De kosten van het jaarlijks op- en afbouwen bedragen soms meer dan 200.000 euro. Maar liefst 96 procent van de paviljoenhouders meldt dat de kosten voor het op- en afbouwen toenemen. Bovendien leidt het verplaatsen van wandpanelen, installaties en inventaris tot onnodige schade. Van de paviljoenhouders zegt 96 procent hier soms tot vaak last van te hebben.



Figuur: ABN AMRO

12 [Hele jaar door strandtenten? 'Nog onduidelijk wat het op lange termijn betekent', Omroep West \(2023\)](#)



Tegenhouden van verduurzaming

'De hoge kosten van het op- en afbouwen van strandpaviljoens weerhouden strandpaviljoenhouders bovendien van het verduurzamen van hun pand', stelt Ivo Berkhof van Koninklijke Horeca Nederland. Uit representatief onderzoek door ABN AMRO in april 2023 blijkt dat 92 procent van de paviljoenhouders vindt dat kosten voor de op- en afbouw verduurzaming in de weg staan. Veel paviljoenhouders willen bijvoorbeeld investeren in zonnepanelen en isolatie. De kosten van het jaarlijks demonteren weerhouden hen hier nu van. De kans op beschadigingen is aanzienlijk en dat leidt bij zonnepalen bovendien tot een grotere kans op kortsluiting en brand.



Shutterstock © Christian Mueller

Houdt de op- en afbouw van je strandpaviljoen je tegen om je pand (verder) te verduurzamen?

Enquête onder strandpaviljoenhouders, april 2023, 97 respondenten.



Figuur: ABN AMRO

Maar liefst 92 procent van de paviljoenhouders geeft bovendien aan dat zij langer zouden doen met hun inventaris, apparatuur en het afgebroken pand zelf als deze niet gedurende drie maanden per jaar in de opslag zouden moeten staan.

Zou je langer met je inventaris doen als je jaarrond zou zijn?

Enquête onder strandpaviljoenhouders, april 2023, 97 respondenten.

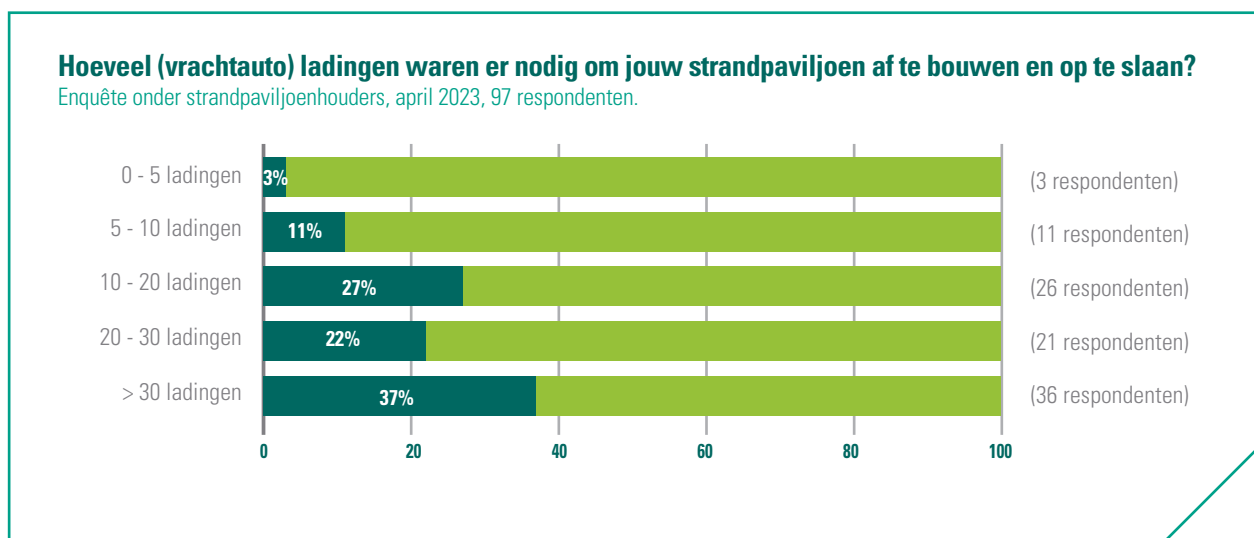


Figuur: ABN AMRO

Stikstofuitstoot

Voor de paviljoens die jaarlijks worden afgebouwd is er bovendien een nieuw probleem. De inzet van machines en werktuigen en de vele vervoersbewegingen die nodig zijn voor de afbouw zorgen voor belasting van het milieu. De meeste kustgemeenten liggen vlakbij natura-2000 gebieden. Op basis van de Wet natuurbescherming mag geen verslechtering van de natuur plaatsvinden in Natura 2000-gebieden. Dit houdt in dat de stikstofuitstoot de 0,0-waarde niet mag overschrijden, tenzij daar een natuurvergunning voor wordt verleend. Deze vergunningen liggen regelmatig onder vuur in de rechtszaal en dat leidde bij grote bouwprojecten al tot stevige vertragingen, met alle gevolgen van dien.

Uit de enquête van ABN AMRO blijkt dat het aantal vervoersbewegingen voor alleen de afbouw en opslag aanzienlijk is en in sommige gevallen boven de dertig kunnen komen.



Figuur: ABN AMRO



3. Duinherstel en kustveiligheid

Duinen zijn van cruciaal belang voor mens en natuur. Zo huizen in de duinen miljoenen planten en dieren, spelen ze een cruciale rol in de drinkwaterproductie, bieden ze rust en ruimte aan bezoekers en beschermen ze het achterland tegen de zee.¹³

De Nederlandse duinen behoren bovendien tot de best bewaarde duinen in het noordwesten van Europa en omvatten 10 procent van alle Europese duinen. Het is daarom ook in Europees belang dat de Nederlandse duinen intact blijven.¹⁴ Belangrijk is derhalve dat kustbebouwing de natuur in de duinen en het duinherstel niet in de weg staat.

Hoe werkt het duinherstel?

Duinen ontstaan doordat angespoelde organische materialen zich opstapelen en kleine planten, ook wel vloedmerkplanten, de kans krijgen om te groeien. Een voorbeeld van zo'n plant is een zeeraket. Indien deze kleine planten verder zijn gegroeid, kunnen er duinvormers op groeien. Duinvormers zijn grassen die met zijn wortels en bladeren zand vast kunnen houden waardoor duinen, als gevolg van aanvoer van stuifzand uit zee, kunnen groeien. Zo kan een duin steeds steviger en groter worden.¹⁵

Door stormachtige wind kunnen duinen weer afkalven. Daarom is het belangrijk dat de duin de kans krijgt om weer aan te groeien. Om duinvorming te stimuleren wordt zand vanuit de Noordzee met schepen op het strand gespoten langs de kust. Dit wordt zandsuppletie genoemd. Dit stimuleert de natuurlijke aangroei van nieuwe duinen.

Eisen aan strandpaviljoens om duinherstel mogelijk te maken

Om jaarrond te mogen exploiteren, moeten strandpaviljoens aan eisen voldoen van het beheerbeleid van Rijkswaterstaat. Zo moeten jaarronde paviljoens palenfundering hebben zodat zand kan doorstuiven, moet het strandpaviljoen in stukken uit elkaar kunnen vallen bij een storm of hevige stormvloed, moeten de jaarrond-paviljoens een zekere afstand van elkaar bewaren voor de doorstuiving van zand en aangroei van duinen, en moet elk paviljoen over een Omgevingsvergunning en Watervergunning beschikken. Deze eisen zijn voor alle kustplaatsen hetzelfde.¹⁶

De specifieke eisen aan strandpaviljoens verschillen echter per regio en per gemeente. Een van de redenen hiervoor is dat er tussen verschillende locaties grote hoogteverschillen kunnen zitten tussen de hoog- en laagwaterstand.¹⁷ In Zeeland is dit verschil het grootst. Richting het noorden neemt dit verschil langzaam af en in de buurt van Den Helder ligt het kleinste verschil tussen hoog- en laagwaterstand. Vanaf Den Helder richting het oosten neemt het verschil weer toe. Het hoogteverschil tussen getijden heeft onder meer invloed op de hoogte van de vereiste paalfundering en de afstand tot de duinvoet voor jaarronde paviljoens.

¹³ 'Tussen strand en stad, beheernota 2010-2022, Berkheide, Meijndel en Solleveld' Dunea (2010)

¹⁴ 'Restoration of dune habitats along the Dutch coast', Europese Unie (2005)

¹⁵ Website [Stichting Duinbehoud](#), geraadpleegd in april 2023

¹⁶ '[Veilig bouwen op het strand](#)', Rijkswaterstaat (2023)

¹⁷ '[Getij](#)', Rijkswaterstaat (2023)



Ook de handhaving van de kustlijn doormiddel van zandsuppletie speelt een rol in of paviljoens wel of niet jaarrond mogen staan. Het is van belang dat zand naar de duinvoet en de achterliggende duinen kan stuiven voor de kustveiligheid en voor het behoud van de natuur in de duinen. De mate waarin dit op natuurlijke wijze mogelijk is, verschilt eveneens per regio.

Strandzoning

Om Natura 2000-gebieden te beschermen, is gekozen voor zoning van het strand.¹⁸ Hierbij wordt aangegeven in welke delen van de kustzone geen nieuwe recreatieve bebouwing is toegestaan en in welke delen wel. "Niet alles kan overal. Koester de natuurlijke biodiversiteit van onze duinen door strandpaviljoens te plaatsen waar de natuur, de duindynamiek en biodiversiteit van de duinen gewaarborgd blijven", stelt Gijs Meijer, adviseur Biodiversiteit en Ecologie bij Sweco.

Menselijk handelen en voortschrijdende techniek zouden een aanleiding kunnen zijn om meer flexibel om te gaan met de keuzes die nu op basis van zones zijn gemaakt. De Zandmotor is hier een voorbeeld van. De Zandmotor is een initiatief van Rijkswaterstaat en provincie Zuid-Holland en heeft een pilot gedraaid tussen Hoek van Holland en Scheveningen.¹⁹ Het is een kunstmatige zandbank die de natuurlijke aangroei van de kust stimuleert, kustveiligheid versterkt en het strand verbreedt. Dit laatste creëert extra ruimte voor natuur en recreatie, wat een kans biedt voor strandbebouwing om jaarrond te blijven staan.²⁰

Ook het bevorderen van overstuiving kan volgens duinonderzoeker Sierd de Vries een middel zijn om duinaangroei en de biodiversiteit te stimuleren en dit tegelijk te combineren met recreatieve bebouwing. Dit kan bijvoorbeeld doormiddel van stuifkuilen, kunstmatig gegraven kuilen die ervoor zorgen dat kalkrijk zand zich in de omgeving kan verspreiden. Strandbebouwing kan zo worden vormgegeven dat de stuifkuilen door kunnen stromen. Grote stuifkuilen zijn echter niet in elk gebied mogelijk vanwege de kustveiligheid en het landschap en kleine stuifkuilen zijn alleen effectief als het kalkrijke zand ondiep zit.^{21,22}



18 Strandzoning 2025, Provincie Noord-Holland (2019)

19 'Zandmotor: natuurlijke kustbescherming', Rijkswaterstaat (2023)

20 'Resultaten van 10 jaar bouwen met de natuur, de zandmotor', Rijkswaterstaat (2023)

21 'Hoe houden we de duinen levendig? Met de stuifkuil', Wesseling (2018)

22 'Lime-rich and lime-poor coastal dunes, natural blowout activity differs', Kooijman et. al. (2022)



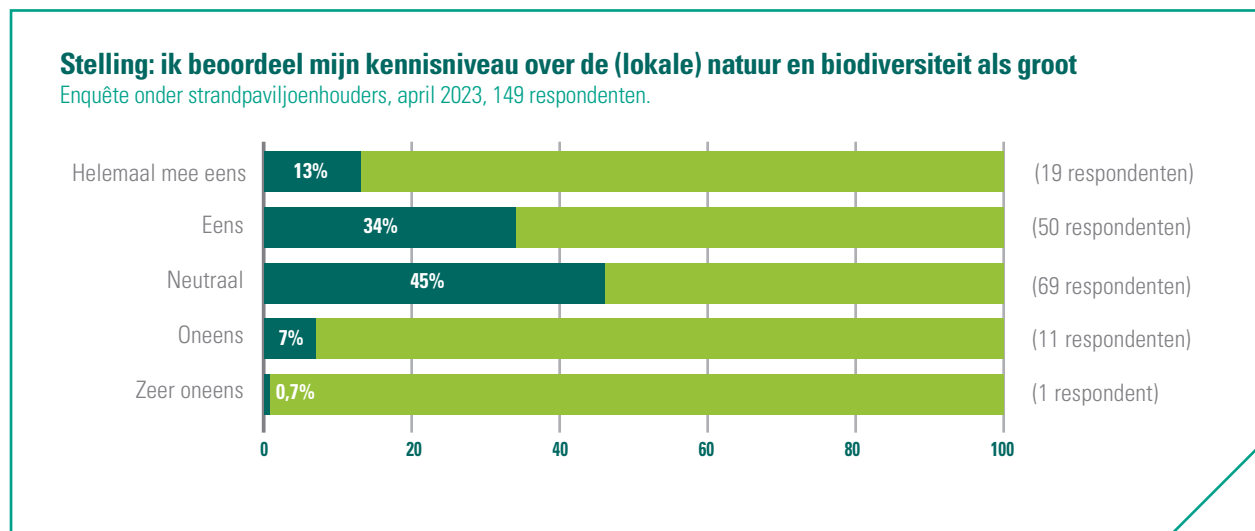


4. Strandpaviljoen van de toekomst

Bij het nut en de noodzaak van het op- en afbouwen van strandpaviljoens kunnen vraagtekens worden gezet. Uit voorgaande analyse blijkt dat het nog onduidelijk is in hoeverre dit nu noodzakelijk is voor duinbehoud. Voortschrijdende technieken met betrekking tot duinaangroei zorgen er bovendien voor dat gemeenten wellicht met minder strenge eisen aan paviljoens recht kunnen blijven doen aan de gestelde doelen voor duinbehoud. Daarmee wordt dan tegelijk overbodige schade aan het milieu voorkomen als gevolg van het op- en afbouwen, in het bijzonder de uitstoot van stikstof die hiermee gepaard gaat.

Intussen zitten ook de strandpaviljoens niet stil. Uit gesprekken met ondernemers en overheden blijkt dat het strandpaviljoen van de toekomst nog actiever kan inspelen op natuurbehoud. Zo kunnen paviljoens op een rails of rupsbanden over het strand kunnen worden verplaatst, als dit in het kader van zandsuppletie nodig is. Dit hoeft paviljoens er overigens niet van te weerhouden om ook op palen te staan.

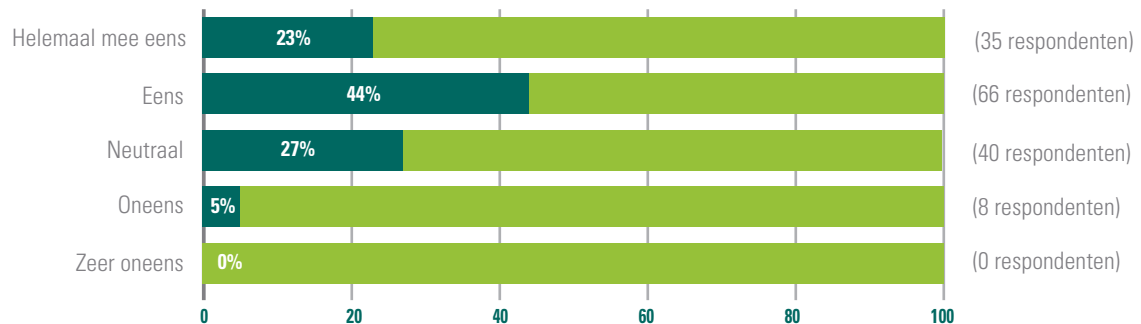
Hoopgevend is verder dat twee op de drie paviljoenhouders de lokale natuur actief in stand wil helpen houden. Paviljoenhouders doen op dit vlak al veel. Te denken valt aan het initiëren en faciliteren van de vele opruimacties, waar in 2022 ruim 2.000 vrijwilligers bij betrokken waren.²³ “Strandpaviljoens en andere ontmoetingsplekken zijn immers ideale locaties om bezoekers en bewoners te informeren over de rijke biodiversiteit van de duinen en hoe ze kunnen helpen deze te behouden voor toekomstige generaties,” stelt Sweco-ecoloog Meijer hierover.



Figuur: ABN AMRO

Stelling: ik draag bij aan de (lokale) natuur in de omgeving van mijn strandpaviljoen

Enquête onder strandpaviljoenhouders, april 2023, 149 respondenten.



Figuur: ABN AMRO

Uit lokaal onderzoek in Schouwen-Duiveland blijkt bovendien dat 48 procent van de bezoekers het strandbezoek meer waardeert wanneer ze iets kunnen leren over de zee, duinen en het strand.²⁴ Het bieden van kennis over de lokale omgeving doormiddel van beelden of verhalen kan daarom een uitstekende troef zijn om de waardering van de gast verhogen.

Duintuinen

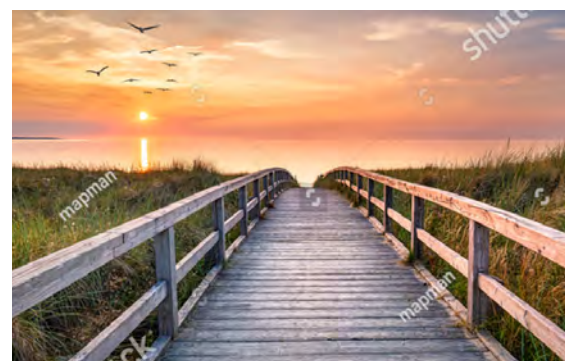
Strandpaviljoens en omwonenden kunnen ook direct bijdragen aan de lokale biodiversiteit in de duinen doormiddel van 'duintuinen'; gifvrije tuinen die schuil- en nestelplekken bieden voor dieren die in de omgeving voorkomen.²⁵ "In duintuinen groeien inheemse en lokaal voorkomende duinplanten die perfect passen in het lokale duingebied", geeft ecoloog Meijer aan. "Hierdoor kunnen de specifieke insecten, vogels en andere soorten die hier van nature voorkomen er ook van profiteren, waardoor de tuinen en perken, groot én klein, echt onderdeel zijn van onze nationale parken."

Een dergelijke duintuin kan bijvoorbeeld gecreëerd worden op het dak van een paviljoen. Zo is het dak van Duinhotel Tien Torens in Zoutelande bedekt met helmgras en daarmee is het pand uitstekend geïsoleerd.²⁶ Op het gebouw van beton is een drainageleiding aangelegd die het vocht afvoert zodat het zand niet wegspoelt. Om deze leidingen liggen vervolgens kleikorrels die het vocht vasthouden en ondersteuning bieden aan de wortels van het helmgras. En boven op de kleikorrels ligt een laag zand waarin een anti-erosieplaat is geplaatst die ervoor zorgt dat alles op z'n plek blijft. "Door een gebouw in de duinen te integreren kan het meerdere functies vervullen. Zo kan het de duinaangroei versterken, de energietransitie bevorderen, waterwinnen en bovendien fungeren als horecagelegenheid", stelt Eddy Schabbink, senior-adviseur bij IPC Groene Ruimte hierover.

Crowdmanagement

Veel bezoekers komen naar het strand voor de natuurbeleving. Het gevoel van rust, ruimte en openheid is nergens in Nederland zo aanwezig als in het kustgebied. De balans tussen natuur, recreatie, toerisme en rust moet dan ook bewaakt worden. Overlast, onrust, verkeersopstoppingen, uitstoot en vervuiling van het strand moeten daarom zo veel mogelijk worden tegengegaan.

Het spreiden van toerisme is een veelgebruikte maatregel om drukte tegen te gaan. Een voorbeeld hiervan is Cinque Terre, een stad in Italië die op slot gaat voor toeristen wanneer de drukte een plafond bereikt. Dit is een maatregel die ook op de Nederlandse kust toegepast zou kunnen worden.



24 'Strandonderzoek Schouwen-Duiveland', Kenniscentrum Kusttoerisme (2020)

25 [Website](#) Nationaal Park Zuid-Kennemerland, geraadpleegd in april 2023

26 [Hotel geïntegreerd in duin in Zoutelande, Mitsubishi Electric Klimaatoplossingen \(2018\)](#)



Strandgemeenten zouden daarnaast meer samen kunnen werken om bezoekers te spreiden. Technisch is het heel goed mogelijk om bezoekers voor vertrek te informeren over het aantal nog beschikbare parkeerplaatsen.

De drukte kan ook op andere manieren goed in beeld worden gebracht, zoals via de locatiedata van Google of met real time-beelden, omdat veel strandpaviljoens al beschikken over webcams.²⁷ Bezoekers hebben behoefte aan deze informatie. Uit onderzoek van het Data Development Lab blijkt dat toeristen hun plannen veranderen als ze vooraf weten dat een attractie te druk is. Een meerderheid van de bezoekers (68 procent) past zijn reisplannen aan als ze voorafgaand aan de trip reisinformatie krijgen over de drukte ter plaatse.²⁸

Daarnaast is het beprijzen van de drukte mogelijk. De invoering van een dagtoeristenbelasting is mogelijk en parkeerbeheerders kunnen helpen bij het innen hiervan.²⁹ Uiteraard kunnen ook parkeertarieven in de drukke periode worden aangepast door de kustgemeenten. De strandpaviljoens zelf doen er goed aan om in te zetten op reserveringssystemen. Hiermee kunnen zij ook hun bedrijfsvoering optimaliseren, omdat zo duidelijker wanneer de bezoekers komen.



27 Website [Strand Nederland](#), geraadpleegd in april 2023
28 'Toeristen willen betalen voor minder drukte op bestemmingen' CELTH (2022)
29 'Een nieuwe kijk op het toerisme in Amsterdam', ABN AMRO (2022)



Colofon

Auteurs

Stef Driessen, stef.driessen@nl.abnamro.com

Julie Kiveron, julie.kiveron@nl.abnamro.com

Eindredactie

Bendert Zevenbergen

Illustraties en opmaak

Kollerie Reklame-advies & Promotions

Fotoverantwoording

shutterstock.com

Met extra dank aan

Bas de Jong (Strand Nederland)

Bodi Ouwersloot, Pauline Maas & Gijs Meijer (Sweco)

Diana Korteweg Maris (Kenniscentrum Kusttoerisme)

Eddy Schabbink (IPC Groene Ruimte)

Ivo Berkhoff (Koninklijke Horeca Nederland)

Jasper Roord (Nederlandse Kust Vereniging)

Leo van Vliet (Hotel-Congrescentrum Zeeuwse Stroom)

Eef Huijsteeden & Marcel Hoogkamer (Hoogheemraadschap van Rijnland)

Marieke Politiek (NBTC)

Sierd de Vries (TU Delft)

Disclaimer

De in deze publicatie neergelegde opvattingen zijn gebaseerd op door ABN AMRO betrouwbaar geachte gegevens en informatie, die op zorgvuldige wijze in onze analyses en prognoses zijn verwerkt. Noch ABN AMRO, noch functionarissen van de bank kunnen aansprakelijk worden gesteld voor in deze publicatie eventueel aanwezige onjuistheden. De weergegeven opvattingen en prognoses houden niet meer in dan onze eigen visie en kunnen zonder nadere aankondiging worden gewijzigd. Naast een copyright is er sprake van een right to copy. Het gebruik van tekstdelen en/of cijfers is toegestaan mits de bron duidelijk wordt vermeld. Teksten zijn afgesloten op 3 mei 2023.

